

台灣自來水公司第十一區管理處



彰南蓄配水池第一期工程  
停水及斷管連絡作業計畫

監造單位：台灣自來水公司南區工程處第四工務所

施工承商：吉笙營造有限公司、榮陳科技股份有限公司

中華民國115年5月

# 目錄

一、前言.....	1
二、停水影響範圍與戶數.....	4
三、施工日期.....	5
四、施作流程.....	5
五、職業安全衛生管理.....	12
六、供水調度因應作為.....	14
七、停水宣傳方式.....	14
八、復水作業(含水質檢驗).....	15
九、附錄.....	16
1. 承包商與使用機具資料表	
2. 相關單位協助聯絡人員表	
3. 工程停水作業 CPM 進度管控流程圖	
4. 停水影響區域及時間示意圖	
5. 消防取水站位置	
6. 停水及排水閘門操作表	
7. 簡訊或通訊軟體群組通知單位清冊	

# 一、前言

本公司南區工程處辦理之「彰南蓄配水池第一期工程」，預定115年6月24日星期三辦理新舊管連絡作業，包括停水、抽排水、開挖、斷管焊接、管溝回填及復水作業，為了確保施工安全及民眾用水權益並考量停水作業將對停水區域及降壓區域造成一定影響，由南區工程處辦理施工作業，由十一區管理處辦理停水流程、復水程序及供水調度因應措施，並制定嚴密的安全衛生管理計畫，以降低工程風險，縮短停水時間，並盡可能減少對民生供水之影響。

## 工程內容概述

本公司依「彰南蓄配水池第一期工程」工程辦理斷管連絡：

(一)、施作位置如下表1-1：

表1-1 施作位置

項次	節點編號	埋設管徑	挖掘路段	座標位置	暫定施工日期
1	TKB-505	§ 900-DIP			
	施工概述	§ 900新設蝶閥窰井繞道丁字管銜接			
2	TKB-101	§ 900-DIP			
	施工概述	§ 900丁字管銜接雲林北送 § 900			

表1-1

(二)、施工時間：

- 1、停水時間：預計於115年6月24日(星期三)9時起至6月25日(星期四)8時停水施工，停水預計總影響時間為23小時。
- 2、停水前配合現場環境進行相關施工前置作業，以利新舊管連接時順利進行。
- 3、施工順序：本工程施工順序依序為關閉制水閥、斷管、抽排水、開挖、新舊管連接作業、管溝回填、洗管排水排氣、恢復供水，以上項目工區皆位於彰化縣溪州鄉。

# 彰南蓄配水池第一期工程

TKB505- $\phi$  900新設蝶閥窰  
井繞道丁字管銜接  
施工作業時間:10小時  
復水作業時間:13小時



TKB101- $\phi$  900丁字管銜  
接雲林北送 $\phi$  900  
施工作業時間:10小時  
復水作業時間:13小時

圖1. 「彰南蓄配水池第一期工程」新舊管銜接

## 二、停水影響範圍與戶數

本次施工造成停水戶數 15,535戶，降壓戶數 83,424戶，合計影響 98,959戶。

### 停水區

#### 秀水鄉

中山路、安溪街、安鶴路、平安一街、平安二街、平安三街、平安五街、平安六街、平安路、彰水路、彰水路一段、彰秀路、彰鹿路、秀安路、花秀路。

#### 二林鎮

太平路、北平里、南光里、原斗里、外竹里、大永里、廣興里、後厝里、復豐里、東勢里、東和里、東興里、東華里、興華里、萬合里、西平里、西斗里、豐田里、趙甲里、頂厝里、香田里。

#### 埤頭鄉

中和村、大湖村、庄內村、竹圍村。

#### 竹塘鄉

五庄村、內新村、土庫村、小西村、新廣村、樹腳村、民靖村、永安村、溪墘村、田頭村、竹元村、竹塘村、竹林村、長安村

---

### 降壓區

#### 福興鄉

大崙村、外中村、鎮平村、同安村、番婆村、外埔村、番社村、萬豐村、三汴村、元中村、社尾村。

#### 秀水鄉

停水區以外區域。

#### 溪湖鎮

全區。

#### 埔鹽鄉

全區。

#### 永靖鄉

浮圳村、永興村、新莊村。

#### 田尾鄉

豐田村、田尾村、新厝村、正義村、仁里村、饒平村、溪頂村、海豐村。

#### 北斗鎮

中寮里、西安里、大道里、斗功路、興農路一段、西斗路、陶朱路。

#### 埤頭鄉

和豐村、中山路一段、中山路二段、彰水路一段、縱貫公路。

#### 溪州鄉

三西路、下柑路、下田路、下霸路、中央路一段、中央路二段、中央路三段、中山路一段、中山路二段、中西路一段、中西路二段、國光路、圳南路、大同北路、大同路、太平路、庄中路、彰水路一段、政民路、斗功路、木橋路、村中路、村外路、村東路、榮光路、民權路、民生路、民生路一段、民生路二段、溪下路一段、溪下路二段、溪下路三段、溪下路四段、溪南路、溪埔路、田中路、登山路一段、登山路二段、登山路三段、綠筍路、縱貫公路、興南路、興酪路三段、苗中路、苗專一路、苗專二路、苗專三路、苗環一路、西斗路、過溪路、陸軍路、陸軍路一段。

#### 田中鎮

大同路、興酪路三段。

#### 二林鎮

中西里、梅芳里、永興里、振興里、華崙里、西庄里、萬興里。

#### 芳苑鄉

三合村、三成村、五俊村、仁愛村、信義村、博愛村、和平村、崙腳村、建平村、後寮村、文津村、新寶村、新生村、新街村、民生村、永興村、漢寶村、王功村、福榮村、興仁村、芳中村、芳苑村、草湖村、路上村、路平村、頂廂村。

#### 大城鄉

三豐村、上山村、公館村、大城村、山腳村、東城村、東港村、永和村、臺西村、菜寮村、西城村、西港村、豐美村、頂庄村。

### 三、施工日期

施工日期預計於115年6月24日(星期三)9時起至6月25日(星期四)8時止，計23小時。

### 四、施作流程

為利計畫順利進行，前置作業、備料準備檢查及機械人員調度將於停水前1週完成；本工程分別按各停水位置，分別按照各順序流程、施工內容與時間配置，說明如下：

(一)、第一處：TKB-505  $\phi$  900新設蝶閥窰井大排預留彎管銜接

座標(23.825, 120.4650)。

#### 1. 停水及排水作業(4小時)

- 本處待銜接距排水點前後距離約1600公尺，以 $\phi$  300mm 排泥閘，搭配2台15HP 抽水機進行抽排水，初估約4小時。座標(23.8408, 120.4754)，第三溪墘厝橋。

#### 2. 管線施工(6小時)

- 從新設 $\phi$  900電動蝶閥窰井(TKB-505)接90度彎管往大排溝渠方向預留盲蓋暫封預銜接北送既設 $\phi$  900段DIP銜接，總施作長度約5米



圖2 第一處銜接段位置圖



圖3 第一處銜接段位置圖

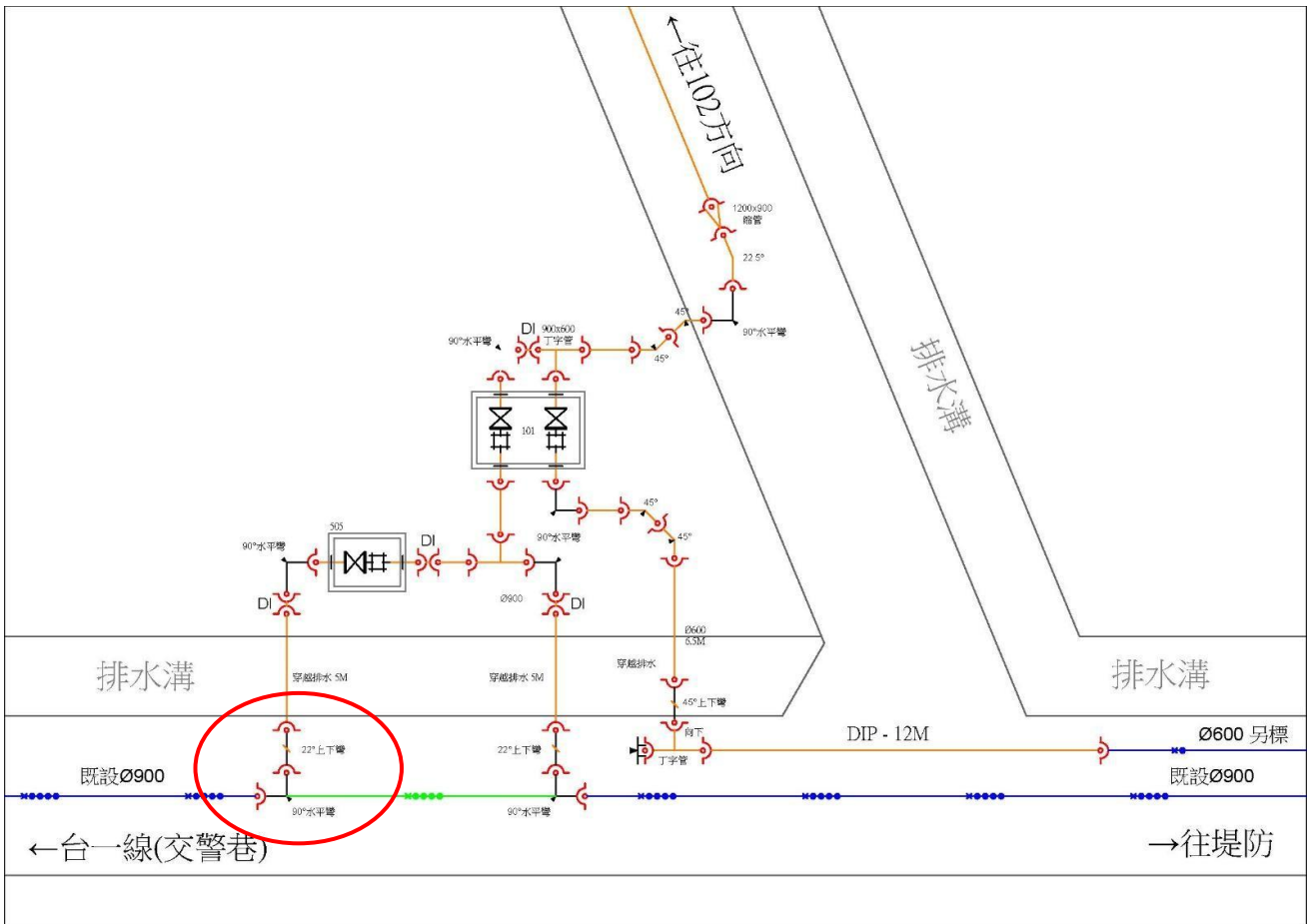
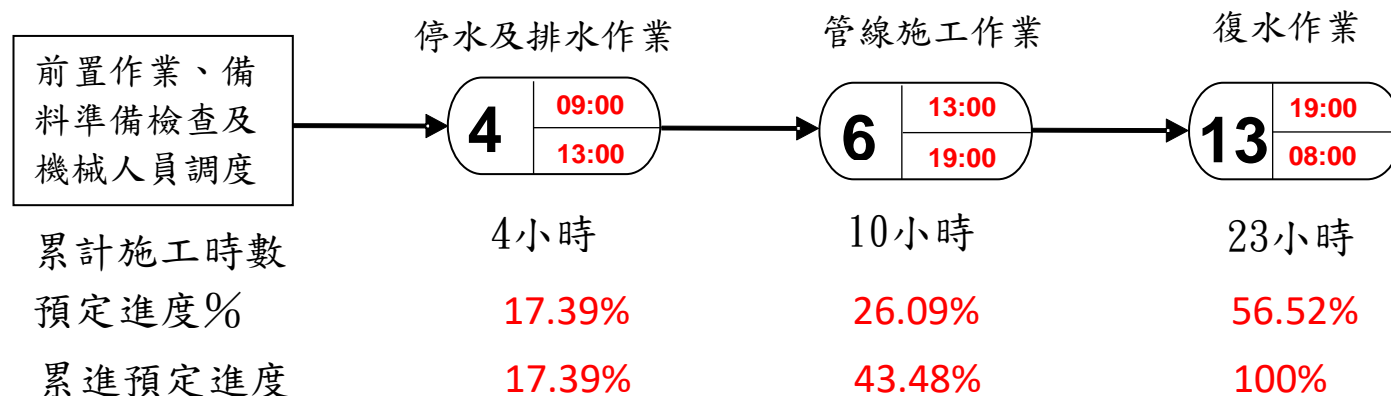


圖4 第一處銜接段另件圖

## 一. 施工進度圖

施工時間：23小時

第一處：改接點1：TKB-505 § 900新設蝶閥窰井預留彎管銜接



### 前置作業

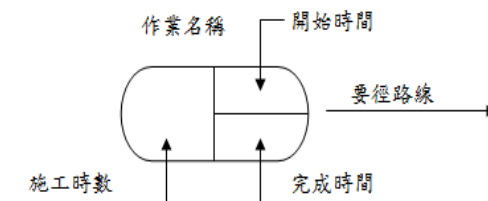
1. 停水前進行鋼板樁擋土作業及預計銜接位置淨空。
2. 備料準備檢查。
3. 機械人員調度。

### 1. 配合自來水廠外閘體啟閉排水，工區利用15hp2台抽水機進行抽水。

### 1. 明挖段 § 900 雲林北送 DIP 利用大排溝渠方向預留位置銜接雲林北送既設 § 900 段 DIP 銜接，因穿越大排溝渠需注意上下空間角度。(6小時)

### 復水作業

圖例：



(一)、第二處：TKB-101  $\phi$  900 彎管銜接雲林北送  $\phi$  900 既設管路，往新工區方向。

1. 停水及排水作業(4小時)

- 本處待銜接前後距離約1600公尺，以  $\phi$  300mm 排泥閘，搭配2台15HP 抽水機進行抽排水，初估約4小時。座標(23.8408, 120.4754)，第三溪墘厝橋。

2. 管線施工(6小時)

- 從既設  $\phi$  900 雲林北送管繞道銜接 TKB-505 與 TKB-501。  
TKB-501 往新工區彰南蓄配水池方向(TKB-102)，TKB-505 往既設  $\phi$  900 改接點1。座標(23.825, 120.464)

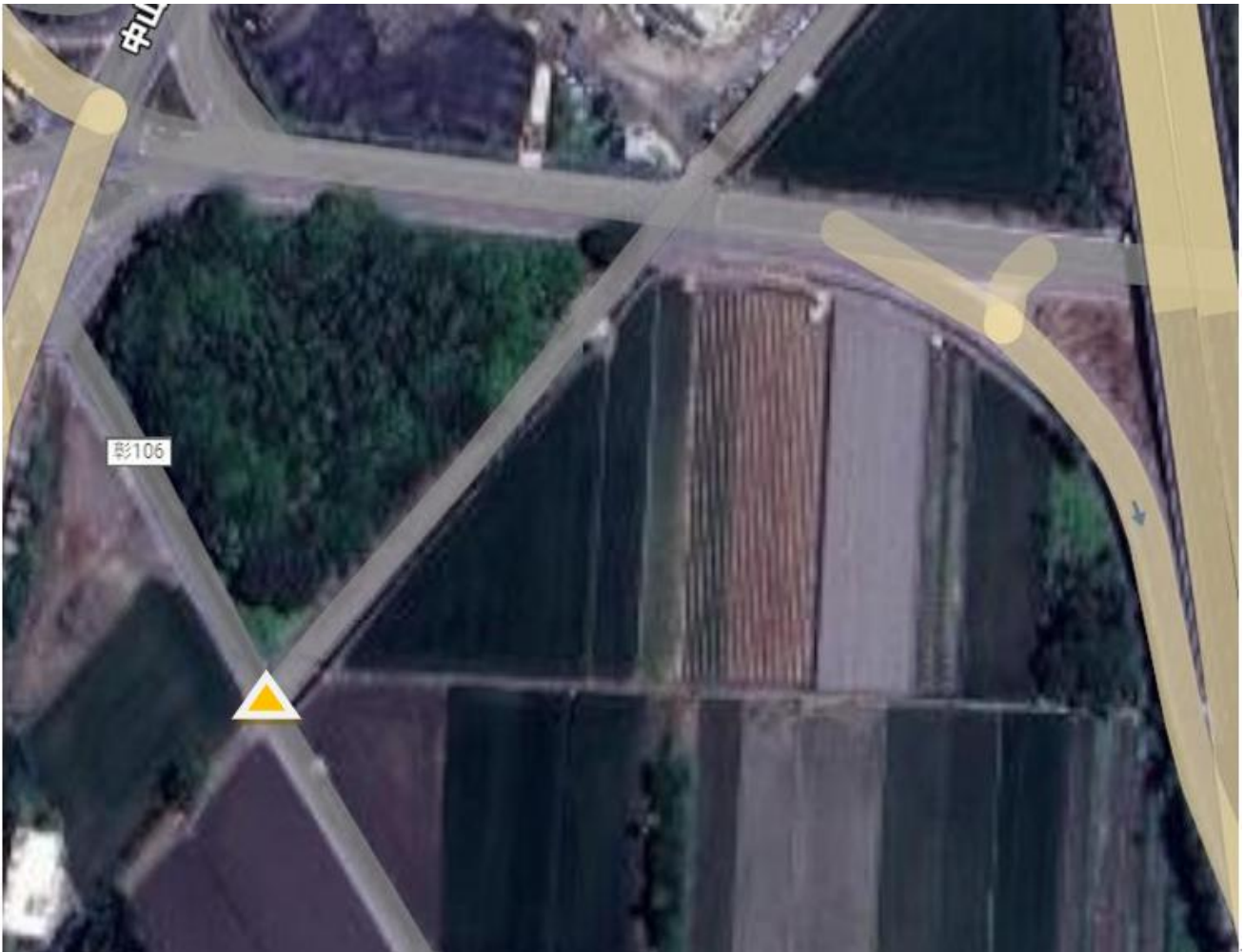


圖2 第二處銜接段位置圖



圖3 第二處銜接段示意圖

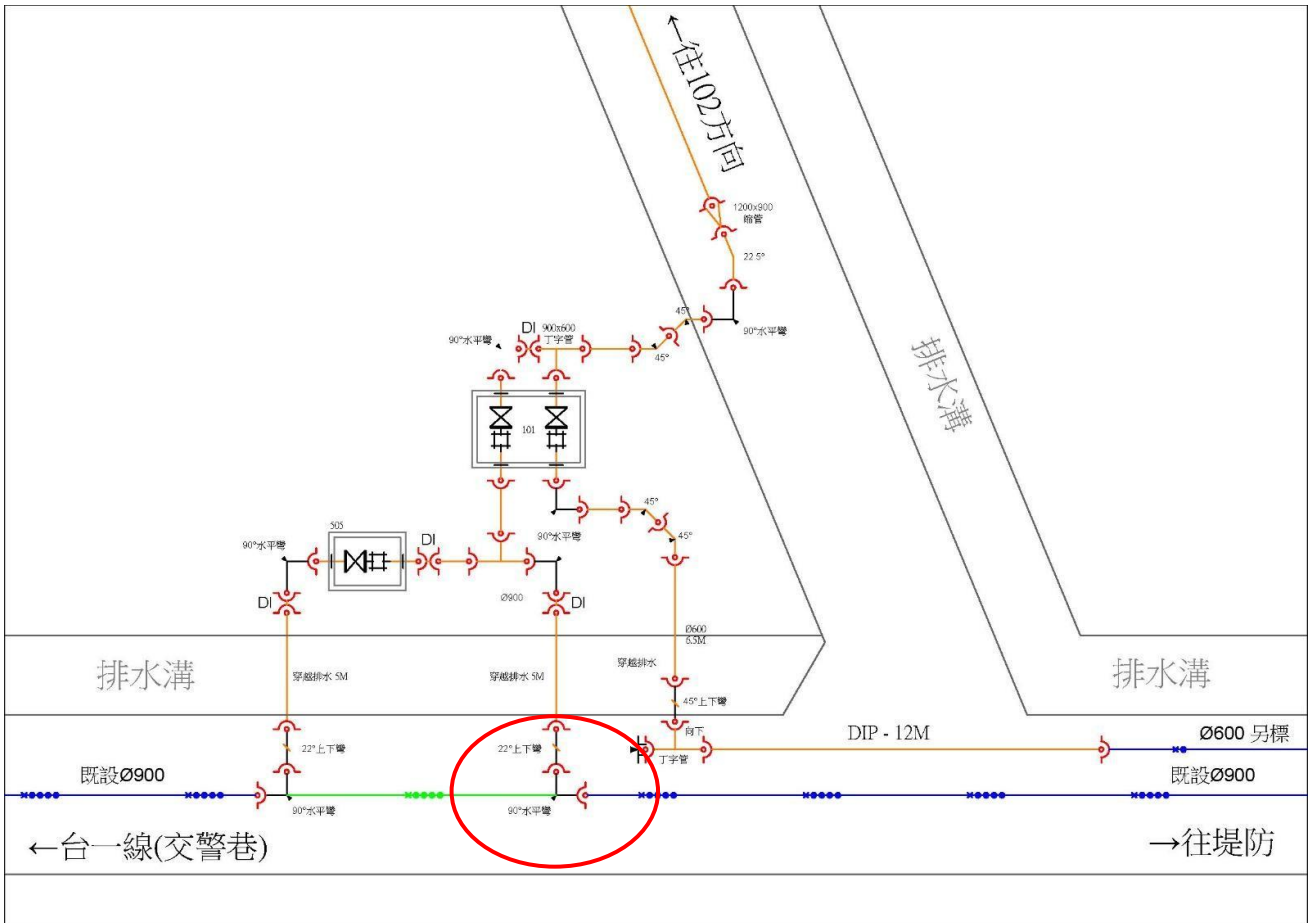
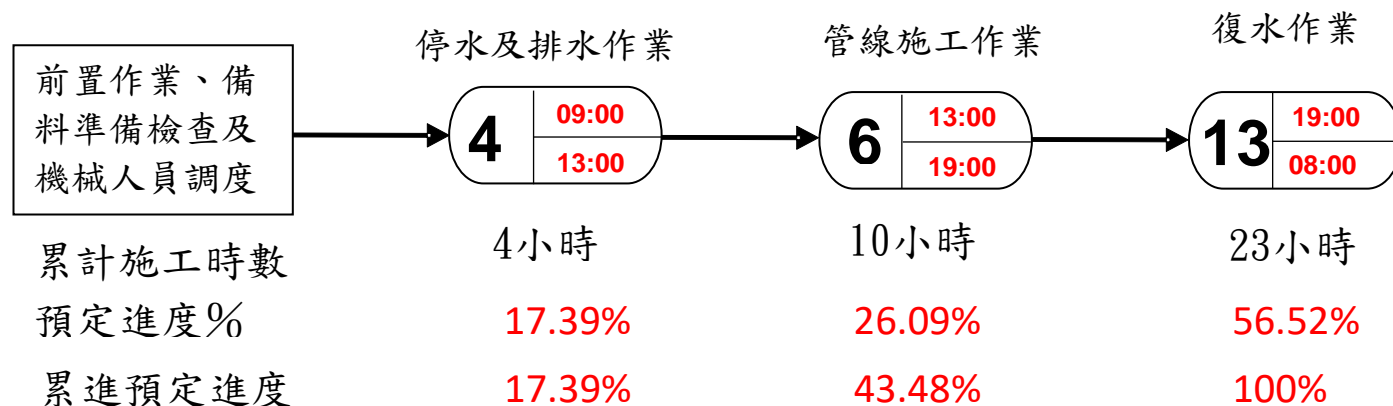


圖4 第二處銜接段另件圖

# 一. 施工進度圖

施工時間：23小時

第二處：TKB-101  $\phi$  900彎管銜接雲林北送  $\phi$  900既設管路，往新工區方向。

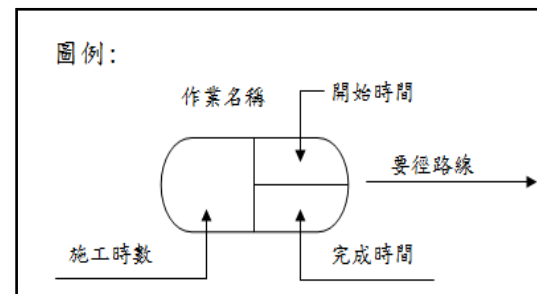


前置作業  
1. 停水前進行鋼板樁擋土作業及預計銜接位置淨空。  
2. 備料準備檢查。  
3. 機械人員調度。

1. 配合自來水廠外閘體啟閉排水，工區利用15HP 汙水抽水機進行抽水

2. 明挖段雲林北送  $\phi$  900mmDIP 與大排溝渠預留管銜接作業，預利用90度彎頭銜接既設管，因穿越大排溝渠需注意上下空間角度。(10小時)

復水作業



## 五、職業安全衛生管理

1. 依據主管機關所頒定「加強公共工程職業安全衛生管理作業要點」以及依據職業安全衛生法等相關規定，辦理各項職業安全衛生管理工作，如設置職安衛生人員、相關作業主管以及實施各項安全衛生教育訓練，以提升公共工程之安全衛生管理水準，以及落實職業安全衛生促進方案。
2. 施工地區依交通維持計畫進行安全措施設置，並指派專人擔任交通指揮，引導車輛之進行。
3. 於工程開始作業之前裝設交通錐、連桿及公告牌，交通錐之裝設應確保公共車流與行人之安全與方便。交通錐之維護方式若未能防止兒童、動物及非授權人員進入施工場所，交維人員應確實驅離。任何因損壞造成之交通錐缺口亦應即刻復原。
4. 開挖1.5公尺有崩塌之虞者，設置擋土設施及安全上下設備。
5. 施工人員於工作期間均穿戴安全帽、工作鞋、反光背心，施工期間備妥安全上下設備、照明設備、四用氣體偵測器及送風機等維持工區安全。
6. 環境管理包括工區鄰近道路維護清理、施工中灌排水路維持、臨時性導排水設施等環境保護措施，依據環境保護相關法令辦理本工程各項環境保護工作。
7. 施工期間工區內及鄰近道路之清洗與打掃，車輛載運工程材料，必須加蓋帆布，以避免散落污染空氣及地面。進出工地之車輛及機具，其輪胎附著之污物，必須確實清洗後始得駛出，進出口地面應經常清洗確保乾淨，車輛機具等設備排放空氣汙染物需符合空氣汙染物排放之規定。
8. 本案工程屬於局限空間作業依規定於3日前向轄區勞動檢查機構進行線上通報，現場作業由承商準備好各項安全衛生設備及救援器材如通風換氣設備、救援用三角架等。
9. 從事局限空間作業，應符合下列事項之作業程序。
  - (1). 局限空間作業危害評估：可能發生缺氧、窒息、硫化氫、一氧化碳中毒、墜落、滑落等危害評估。
  - (2). 通風換氣之實施：勞工從事局限空間作業時，應以清淨空氣通風方式予以適當換氣。
  - (3). 局限空間內部氧氣、危險物、有害物濃度之測定：空氣中有害物之濃度不得超過勞工作業環境空氣中有害物容許濃度標準之規定，如空氣中氧氣含量不得低於 18 % 或高於 23 %、硫化氫濃度不得超過 10 ppm。

- (4). 電能、高溫、低溫及危害物質之隔離。
  - (5). 作業方法及安全管制：從事焊接、切割、燃燒及加熱等熱作，應指定專人監視作業。
  - (6). 局限空間進入許可：由雇主、工作場所負責人或現場作業主管
  - (7). 簽署後，才可使勞工進入該作業場所工作。
  - (8). 防護設備之提供、檢點及維護：確認換氣裝置、測定儀器、空氣呼吸器等呼吸防護具、安全帶、救生索等救援設備或器具及其他防止職業災害的器具或設備之狀況，並採取必要措施。
  - (9). 緊急應變：從事局限空間作業發生缺氧、中毒、火災爆炸或引起勞工生命或健康立即危害之虞時，應即停止作業，並使從事該作業之勞工即刻退避至安全處所，由監視人員聯繫救援人員展開救援工作或尋求鄰近醫療機構或消防單位支援。
10. 施工前請依114年新頒佈之工程契約填寫管線施工安全衛生查驗紀錄表確實填寫(確認負壓危害)始得作業。
11. 管徑800mm(含)以上新舊管斷管作業負壓危害注意事項如下：
- (1). 施工前應請廠商先行提送新舊管斷管作業施工計畫或局限空間施工計畫，審查核定後方可進場施作。
  - (2). 依施工點位置關閉水源制水閥，如施工地點附近有排氣閥，應一併確認其排氣閥運作有無異常情形。
  - (3). 進行新舊管斷管作業時須注意負壓情形。
  - (4). 管徑800mm(含)以上在斷管前，於既有管適宜處開孔(直徑5cm 以內)平衡管內外壓差，開孔位置應避免壓差對人員之直接或間接危害，或遭吸入、跌落甚或噴出撞擊之危害。後續依管種進行切除並採機具敲除破壞。
12. 感電危害預防
- (1). 絕緣：對電氣設備和線路進行絕緣，防止人員接觸帶電部分。
  - (2). 停電作業：停電作業時，應上鎖或設置標示，並派人監視，防止他人誤送電。
  - (3). 活線作業：使用活線作業用器具，並採取絕緣防護措施。
  - (4). 漏電斷路器：在潮濕或導電場所，應使用漏電斷路器。
  - (5). 加強接地：對電氣設備非帶金屬外殼進行良好接地。
  - (6). 電氣設備維護：定期檢查電氣設備，及時發現和排除故障。

(7).加強勞工教育訓練：提高勞工對感電危害的認識，掌握正確的防護措施

13. 墜落危害預防:設置護欄、護蓋、安全網，在高處作業時，應要求勞工佩戴安全帶、安全帽等防護具，並確保安全帶能牢固地固定在可靠的錨錠或安全母索上。
14. 停水改接施工作業期間，承商工地負責人將全程在場掌控施工進度，電銲作業及動火作業將依規定申請許可，現場配置2支合格滅火器10型以上，並確保人員按上述作業注意事項執行。作業主管、擋土作業主管、缺氧作業主管等人員將依規定在場指揮作業，吊裝物件使用吊車或移動式起重機等合格機械設備辦理，於施工前檢查一機三證，亦會加強現場熱危害預防措施，並注意蜂螫蛇咬危害。

## 六、供水調度因應作為

- 1、為降低對用戶影響及減少民怨請二林、二水、北斗及溪湖營運所於施工前告知各村里辦公室、地方民意代表、大用水戶、綜合醫院等，並對停水地區設置加水站供民眾取水。
- 2、相關廠所先行做好調節閘栓等相關工作，並於施工中派員配合操作閘栓。
- 3、為符合飲用水水質標準，施工完成後請加強排水清洗，以維用水品質。

## 七、停水宣傳方式

依據本公司『停復水作業要點』內停水通告方式及期程規畫停水宣傳方式。

- (一)、停水日期十四日前：視停水規模取得總管理處備查或核准，以及取得所在地主管機關核准後，始得辦理停水。
- (二)、停水日期七日前：
  - 1、於公司官網發布停水新聞稿，停水影響戶數達十萬戶以上或需連續停水二十四小時以上者，亦同步於經濟部官網發布即時新聞，以利對外宣傳停水因應準備。
  - 2、人工發送停水通知單並發送電子郵件通知會員用戶。
  - 3、視需要利用大眾傳播媒體（如電視、廣播、報紙或網際網路等）、政府單位跑馬燈、垃圾車掛停水宣傳布條、等多重管道方式進行宣導。

4、以函文或書面傳真通告停水區內之縣（市）政府、鄉（鎮、市）公所、村里辦公室、民意代表、大型或重要用水戶（如工業區或科學園區）、消防單位、醫院及相關單位。

5、停水訊息刊登於「停水公告查詢系統」。

(三)、停水日期三日前：

1、以簡訊或通訊軟體群組通知停水區內之縣（市）政府、鄉（鎮、市）公所、村里辦公室、民意代表、大型或重要用水戶（如工業區或科學園區）、消防單位、醫院等相關單位。

2、視需要以宣傳車廣播停水訊息。

## 八、復水作業(含水質檢驗)

- 1、於復水作業開始時十一區處逐步緩慢放水，視壓力情況逐步開始支援本處制水閥。
- 2、操作同仁攜帶水質檢驗儀器，現場檢驗濁度、餘氯及 ph 皆符合標準後才開啟制水閥。
- 3、派員於各重要排氣閥及排泥閥觀察其排氣狀況，如持續排氣則暫停制水閥開啟動作，直至無空氣排出後再持續緩慢開啟制水閥，往下游送水。
- 4、重複1.2動作直至回復制水閥正常開度，並持續排水排氣作業直到完全復水。

## 九、附錄

附件1：承包商與使用機具資料表

承包商 資料	公司名稱	榮陳科技股份有限公司	
	公司負責人	陳義勝	
	工地負責人	彭國炫	
	職安人員	李振程	
	品管人員	李佳芳	
	擋土支撐作業主管	許建峰	
	急救人員	許建峰	
使用機 具資料	項目名稱	規格	數量
	移動式起重機	26T	1台
	挖土機	PC200	2台
	挖土機	PC70	2台
	發電機	45W	2台
	沉水式抽水機	15HP-15M 揚程	4台
	灑水車	15T	1台
	乙炔切割機		2組

作業機具	數量	單位	檢查標準	檢查情形	備註
移動式起重機26T	1	台	1. 控制系統是否正常 2. 電力系統是否正常	<input type="checkbox"/> 合格 <input type="checkbox"/> 不合格	
挖土機PC200	2	台	1. 控制系統是否正常 2. 電力系統是否正常	<input type="checkbox"/> 合格 <input type="checkbox"/> 不合格	
挖土機PC70	2	台	1. 控制系統是否正常 2. 電力系統是否正常	<input type="checkbox"/> 合格 <input type="checkbox"/> 不合格	
發電機150kW	1	台	1. 是否有漏電情形 2. 是否有危害告知	<input type="checkbox"/> 合格 <input type="checkbox"/> 不合格	
發電機200kW	1	台	1. 是否有漏電情形 2. 是否有危害告知	<input type="checkbox"/> 合格 <input type="checkbox"/> 不合格	
發電機300kW	1	台	1. 是否有漏電情形 2. 是否有危害告知	<input type="checkbox"/> 合格 <input type="checkbox"/> 不合格	
沉水式抽水機15hp	4	台	是否安裝漏電斷路器	<input type="checkbox"/> 合格 <input type="checkbox"/> 不合格	
灑水車15T	1	台	1. 控制系統是否正常 2. 電力系統是否正常	<input type="checkbox"/> 合格 <input type="checkbox"/> 不合格	

附件2：相關單位協助聯絡人員表

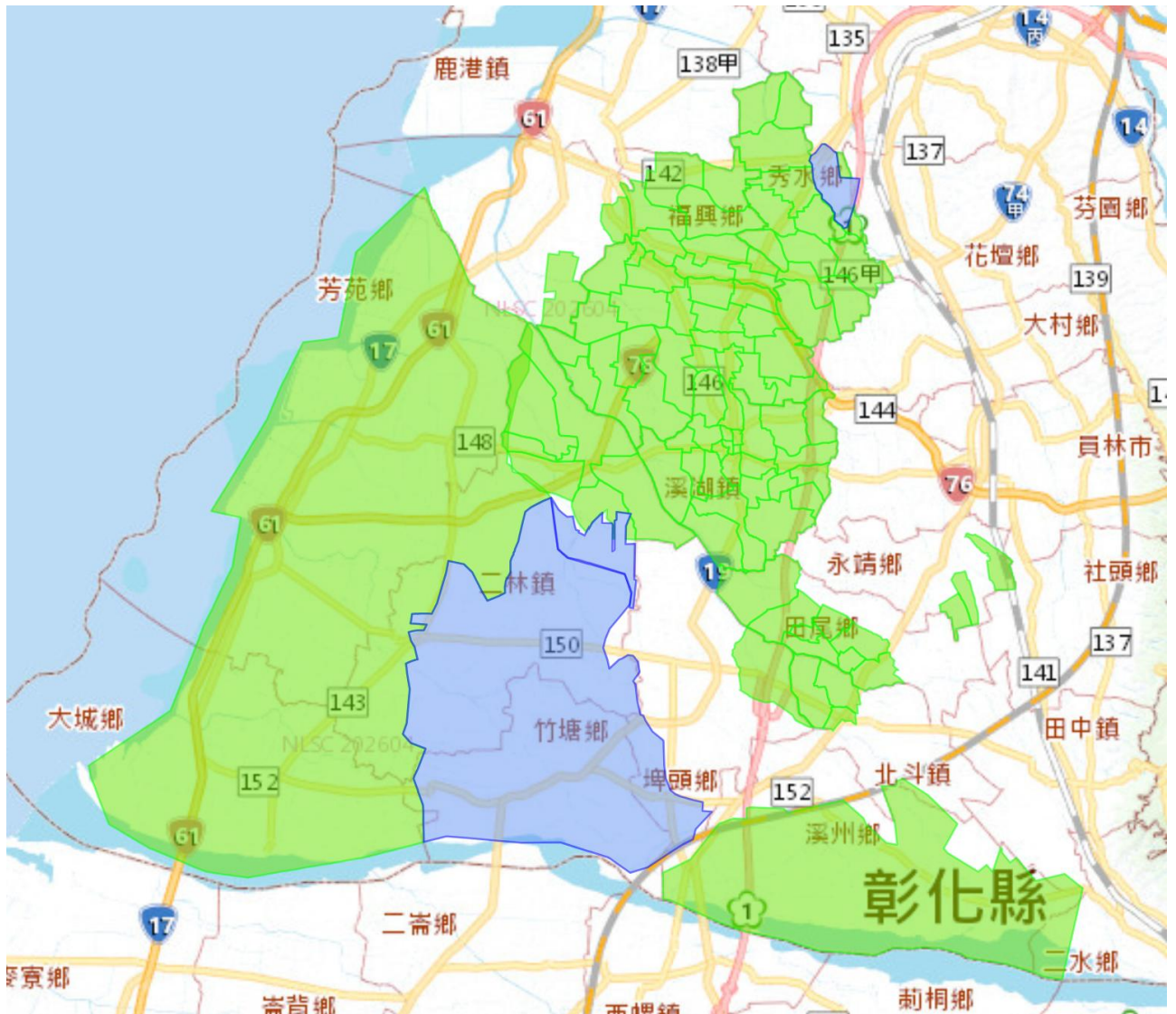
單位	職稱	姓名	聯繫電話
十一區處	處長	郭家憲	0958-953-619
十一區處	副處長	潘虹如	0928-360-909
十一區處	秘書	江英羣	0926-202-707
十一區處	操作課課長	蕭任修	0917-277-090
十一區處	業務課課長	蕭欣宜	0918-293-120
十一區處	漏防課課長	吳宏麟	0934-054-547
十一區處	工務課課長	江英群	0926-202-707
十一區處	總務室主任	鍾湘杰	0952-284-999
十一區處	水質課課長	黃榮哲	0955-088-806
十一區處	北斗所主任	陳新昇	(04)8882073
十一區處	二水所主任	梁福智	(04)8793211
十一區處	二林所主任	洪銘希	(04)8960240
十一區處	溪湖所主任	林孟慶	(04)8851778
南工處	處長	李偉立	07-3367181
南工處	副處長	洪志雄	07-3367181
南工處	工務所主任	周軒戎	0921-591-345
南工處	監造	莊承翰	0911-711-026

相關單位電話表

單位名稱	電話
台灣自來水公司十一區管理處	04-7245031
台灣自來水公司北斗營運所	04-8882073
台灣自來水公司二林營運所	04-8960240
彰化縣消防局	04-7512119
二林消防分隊	04-8960695
北斗消防分隊	04-8882050
中區職業安全衛生中心	04-22550633

北斗卓綜合醫院	04-8882995
二林基督教醫院	04-8952031
臺灣電力公司	04-7256461
榮陳科技股份有限公司	公：04-8297409 手機：0966888560

### 附件3： 停水影響區域及時間示意圖



停水區域  
降壓區域

### 停水區

#### 秀水鄉

中山路、安溪街、安鶴路、平安一街、平安二街、平安三街、平安五街、平安六街、平安路、彰水路、彰水路一段、彰秀路、彰鹿路、秀安路、花秀路。

#### 二林鎮

太平路、北平里、南光里、原斗里、外竹里、大永里、廣興里、後厝里、復豐里、東勢里、東和里、東興里、東華里、興華里、萬合里、西平里、西斗里、豐田里、趙甲里、頂厝里、香田里。

#### 埤頭鄉

中和村、大湖村、庄內村、竹圍村。

竹塘鄉

五庄村、內新村、土庫村、小西村、新廣村、樹腳村、民靖村、永安村、溪墘村、田頭村、竹元村、竹塘村、竹林村、長安村

---

## 降壓區

福興鄉

大崙村、外中村、鎮平村、同安村、番婆村、外埔村、番社村、萬豐村、三汴村、元中村、社尾村。

秀水鄉

停水區以外區域。

溪湖鎮

全區。

埔鹽鄉

全區。

永靖鄉

浮圳村、永興村、新莊村。

田尾鄉

豐田村、田尾村、新厝村、正義村、仁里村、饒平村、溪頂村、海豐村。

北斗鎮

中寮里、西安里、大道里、斗功路、興農路一段、西斗路、陶朱路。

埤頭鄉

和豐村、中山路一段、中山路二段、彰水路一段、縱貫公路。

溪州鄉

三西路、下柑路、下田路、下霸路、中央路一段、中央路二段、中央路三段、中山路一段、中山路二段、中西路一段、中西路二段、國光路、圳南路、大同北路、大同路、太平路、庄中路、彰水路一段、政民路、斗功路、木橋路、村中路、村外路、村東路、榮光路、民權路、民生路、民生路一段、民生路二段、溪下路一段、溪下路二段、溪下路三段、溪下路四段、溪南路、溪埔路、田中路、登山路一段、登山路二段、登山路三段、綠筍路、縱貫公路、興南路、興酪路三段、苗中路、苗專一路、苗專二路、苗專三路、苗環一路、西斗路、過溪路、陸軍路、陸軍路一段。

田中鎮

大同路、興酪路三段。

二林鎮

中西里、梅芳里、永興里、振興里、華崙里、西庄里、萬興里。

芳苑鄉

三合村、三成村、五俊村、仁愛村、信義村、博愛村、和平村、崙腳村、建平村、後寮村、文津村、新寶村、新生村、新街村、民生村、永興村、漢寶村、王功村、福榮村、興仁村、芳中村、芳苑村、草湖村、路上村、路平村、頂廊村。

## 大城鄉

三豐村、上山村、公館村、大城村、山腳村、東城村、東港村、永和村、臺西村、菜寮村、西城村、西港村、豐美村、頂庄村。

附件4:臨時供水站位置

序號	站名	位置	y(緯度)	x(經度)
1	金仔角觀光夜市	彰化縣二林鎮大勇街23號	23.89515085	120.3709275
2	二林外竹至靈聖宮	彰化縣二林鎮外竹里西里巷12號	23.87551649	120.3865618
3	儒林公園	彰化縣二林鎮北平里仁愛路236巷11號	23.90490409	120.3728171
4	二林鎮二林國民小學	彰化縣二林鎮東和里斗苑路五段22號	23.90067294	120.3717335
5	二林鎮立圖書館	彰化縣二林鎮豐田里斗苑路四段626號	23.89998026	120.3748695
6	儒孝重劃區公園	彰化縣二林鎮後厝里永樂街48號	23.89755373	120.3825292
7	彰化縣私立基督教喜樂保育院 喜樂養護中心	彰化縣二林鎮萬合里太平路二段600號	23.91690243	120.4083598
8	二林萬合新興宮	彰化縣二林鎮萬合里成田巷6之1號	23.92918727	120.4102996
9	原斗國中小附設幼稚園	彰化縣二林鎮原斗里斗苑路一段865號	23.8970471	120.4268975
10	二林無極天慈聖宮	彰化縣二林鎮東華里路西巷19-3號	23.88506586	120.4301618
11	竹塘鄉長安國民小學	彰化縣竹塘鄉長安村東陽路二段123號	23.84774508	120.3869742
12	竹塘鄉土庫國民小學	彰化縣竹塘鄉土庫村東陽路一段362號	23.85065533	120.4095356
13	竹塘慈航宮	彰化縣竹塘鄉竹元村光明路249-1號	23.85606256	120.4278232
14	竹塘鄉田頭國民小學	彰化縣竹塘鄉田頭村光明路60號	23.83856562	120.4491035
15	埤頭鄉中和國民小學	523 彰化縣埤頭鄉中和村溪林路284號	23.85730185	120.4604332
16	萬府宮	彰化縣竹塘鄉五庄村	23.86465002	120.4364734
17	竹塘鄉竹塘國民小學(竹五路上)	彰化縣竹塘鄉竹塘村文化街20號	23.86211597	120.4295341
18	竹塘三清宮	彰化縣竹塘鄉竹塘村仁愛街	23.86365794	120.427376
19	竹塘面前厝開天宮	彰化縣竹塘鄉民靖村成功路81號	23.87520999	120.4180878
20	竹塘鄉農會(麥味登對面)	彰化縣竹塘鄉竹元村中興路162號對面	23.85977608	120.4243567
21	華龍國小	彰化縣秀水鄉秀水村花秀路51號	24.038234	120.514089
22	彰化縣秀水鄉安溪社區發展協會	彰化縣秀水鄉安溪村安溪街98號	24.045048	120.509778

### 附件5:消防取水站位置

淨水場名稱	供水系統名稱	地址	電話	聯絡人
第一淨水場	溪湖	溪湖鎮湖東里大溪路二段 61 號	04-8851778	蔡股長
第二淨水場	溪湖	溪湖鎮北勢里北聖路 406 號	04-8825197	蔡股長
福興淨水場	溪湖	福興鄉萬豐村福工路 1-1 號	04-7690870	蔡股長
北斗淨水場	北斗	北斗鎮斗中路 811 號	04-8882073	賴股長
埤頭淨水場	北斗	埤頭鄉埔東段 676、677、678-1、679-1 地號	04-8882073	賴股長
永靖淨水場	北斗	永靖鄉永坡路 175 號	04-8230825	賴股長
埔心淨水場	北斗	埔心鄉瑤鳳路二段 518 號	04-8230825	賴股長
下壩淨水場	北斗	溪州鄉柑園村下柑路 25 號	04-8802754	賴股長
二林淨水場	二林	二林鎮南光里儒林路二段 100 號	04-8960240	江股長
芳苑淨水場	二林	芳苑鄉後寮村工區 11 路 30 號	04-8966124	江股長

附件6:停水及排水閘門操作表

位置	功能	操作人員
800mm 支援專管制水閘	制水閘	北斗所
500mm 支援專管制水閘	制水閘	北斗所
500mm 專管排水	排水	二林所

附件7:簡訊或通訊軟體群組通知單位清冊

項目名稱
停水區各里長 LINE
彰化縣政府管線查報群組
彰化縣政府綠經處與本處聯繫群組
本次停水作業作業群組
停水區所有用戶發送簡訊